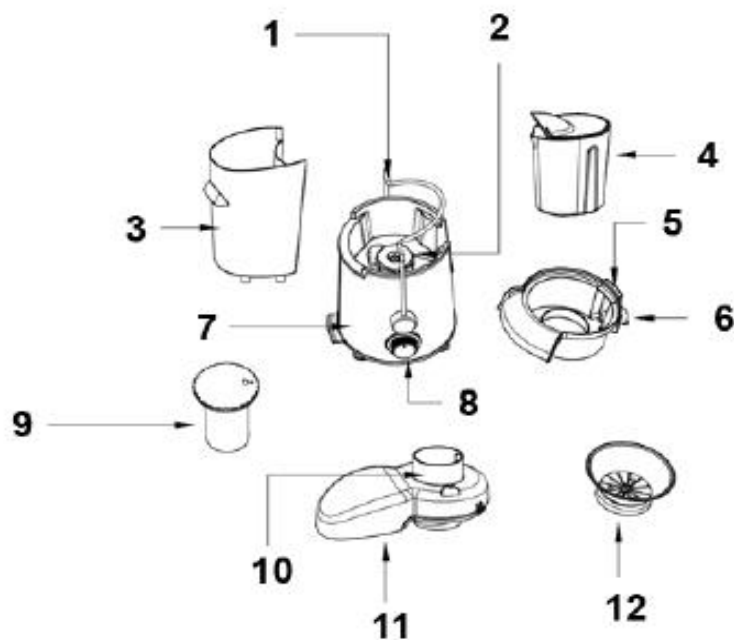


Kasutusjuhend

1. Lugege läbi kõik selles juhendis olevad hoiatused ja juhised et saada oma tootest parimat.
2. Ainult koduseks kasutamiseks. Kasutage seda seadet ainult selleks ettenähtud otstarbel, nagu on kirjeldatud selles juhendis. See seade sobib ainult koduseks kasutamiseks ja mitte mõeldud äriliseks kasutamiseks.
3. Enne mahlapressi vooluvõrku ühendamist kontrollige seadmel näidatud pinget vastab pingele teie asukohariigi vooluvõrgu pingele. Kui ei, võtke ühendust kohaliku edasimüüjaga.
4. Ärge võtke lahti. Kui ilmneb rike, laske mahlapressil kvalifitseeritud remonditöökojas üle vaadata või tagastage meile.
5. Enne kasutamist eemaldage kogu pakend. Kontrollige toodet mis tahes kahjustuste eest enne kasutamist. Kahjustuse avastamisel teavitage meid.
6. Kui toitejuhe on kahjustatud, tuleb see asendada tootja, tema teenindusagent või muu sarnase kvalifikatsiooniga esindaja poolt, et vältida ohtu.
7. Seda seadet ei tohi kasutada lapsed. Hoidke seade ja selle juhe lastele kättesaamatus kohas.
8. Lapsed ei tohi seadmega mängida.
9. Ärge töötage pidevalt kauem kui 900 sekundit see võib mootorit üle kuumeneda. Laske mootoril alati jahtuda enne kasutamise jätkamist toatemperatuurini (umbes 10 minutit).
10. Enne lahti võtmist, kokkupanemist või puhastamist ühendage seade alati vooluvõrgust välja.
11. Ärge kasutage seadet, kui pöörlev sõel on kahjustatud.
12. Ärge avage filtri ülemist kaant, kui see töötab (tühi või täis), see võib olla ohtlik.
13. Ärge puudutage sisemisi osi kasutamise ajal või enne kui mahlapress on täielikult seiskunud.
14. Teravate lõiketerade käsitlemisel tuleb olla ettevaatlik, kausi tühjendamisel ja puhastamise ajal.
15. Hoidke sõrmed, juuksed, riided ja riistad kõigest eemal liikuvad osad, mahlapressi tila ja lehter.
16. Ärge kastke seadme elektrilisi osi vett või muid vedelikke. Ärge kunagi hoidke seadet all Jooksev vesi. Mitte kasutada märgade kätega.
17. Hoida eemal tugevatoimelistest või abrasiivsetest puhastusvahenditest või lahustid.
18. Ärge kunagi jätke kasutamise ajal järelevalveta.
19. Ärge kunagi kasutage toidu sisse lükkamiseks sõrmi ega riistu, kasutage ainult kaasas olev kolb.
20. Asetage kindlale tasasele pinnale.
21. Juhe ei tohiks rippuda üle laua serva või puutuda kuuma pinda.

22. Ärge asetage kuuma gaasi- või elektripõletite, ahjude, ahjude ega nende lähedusse.
23. Ärge kunagi kasutage tarvikuid, mida ei soovita tootja. Need võivad kujutada endast ohtu kasutajale ja võib seadet kahjustada. Kasutage ainult originaalosi ja tarvikud.
24. Keskkonnateave: kui te kunagi tulevikus kui peaksite selle toote minema viskama, võtke arvesse, et elektriseadmeid/patareisid ei tohi ära visata koos olmejäätmetega.

1. Hoob
2. Veovõll
3. Viljalihamahut
4. Mahlatops
5. Tila korpus
6. Tila
7. Põhikorpus
8. Toitelüliti
9. Kolb
10. Lehter
11. Kaas
12. Pöörlev sõel



Kokkupanek

Enne kokkupanekut eemaldage kogu pakend ja peske kõik osad välja arvatud põhiosa soojas, seebivees ja kuivatage põhjalikult. Pühkige põhikorpust niiske lapiga. Ärge ühendage kokkupaneku ajal vooluvõrku.

1. Joondage viljaliha mahuti põhikorpuse allosas oleva kõrvaga. Toetage viljaliha mahuti põhikorpuse vastu.



2. Asetage tila põhikorpuse külge. Veenduge, et tila korpuse äär haakuks viljalihamahuti kohal, kuna see hoiab anumad paigal.



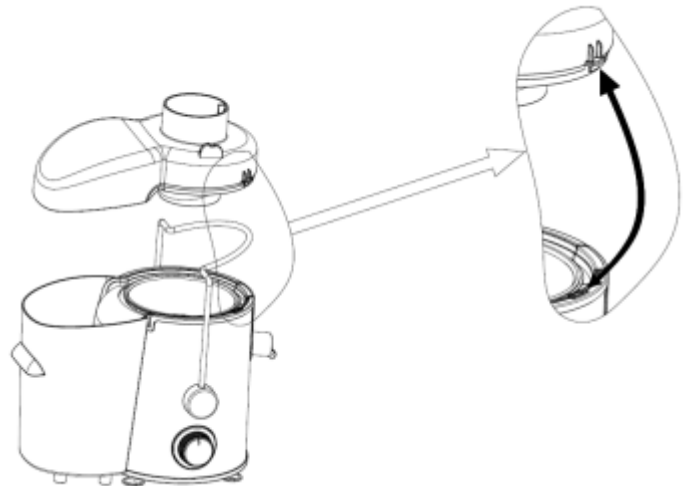
3. Haarakte pöörleva sõela külgedest ja asetage see põhikorpuse peal olevale veovõllile. Kui need on joondatud, suruge pöörlevat sõela alla, kuni see lukustub nn klõpsuga.

MÄRKUS. Võimalik, et peate sõela pisut pöörama, et joondada see põhikorpuses oleva veovõlliga.

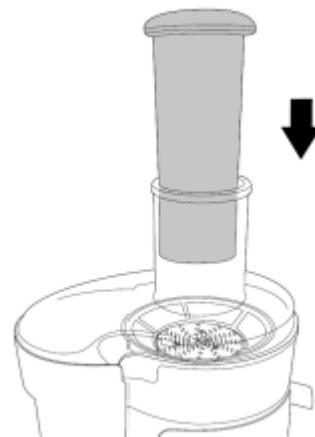


4. Joondage kaas tila korpuse ja viljalihamahuti ülaosaga.

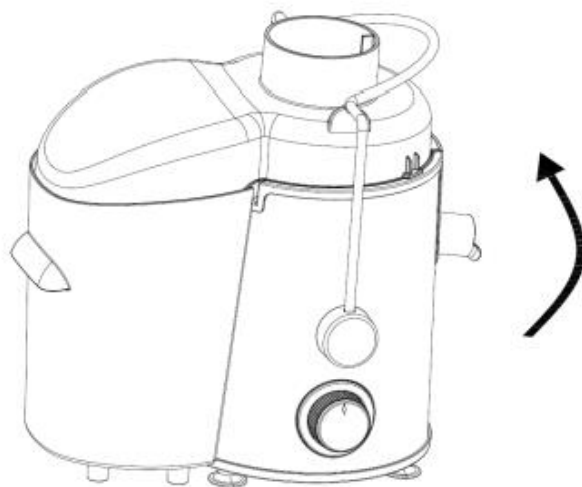
Veenduge, et kaane sakid ühtiksid tila korpuse sakkidega.



5. Asetage kolb kaane ülaosas asuvasse lehtrisse.

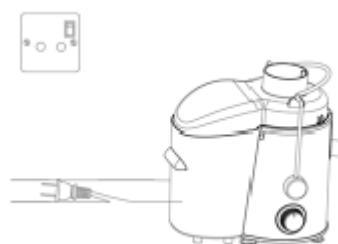


6. Lükake hoob ülemise kaaneni.

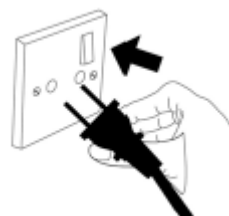


Kasutamine

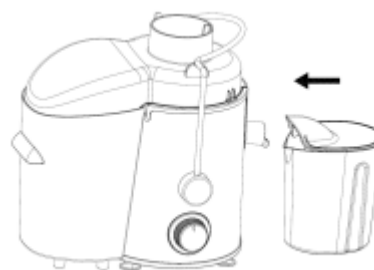
1. Asetage mahlapress tasasele tasasele pinnale. Veenduge, et toitelüliti oleks teie poole ja seatud asendisse 0.



2. Ühendage pistik lähedalasuvasse pistikupessa ja lülitage sisse.



3. Asetage mahlatops tila (1) alla ja eemaldage kolb (2).



4. Valmistage ette puu- ja köögiviljad.

MÄRKUS: Peske puu- ja köögivilju alati enne mahla valmistamist.

Eemaldage suured seemned, seemned või koor (kui neid ei eemaldata, võivad need kahjustada ja blokeerida pöörleva sõela).

Parima maitse saavutamiseks tuleks eemaldada ka paks südamik. Lõika suuremad puu- ja köögiviljad väiksemateks tükkideks, et need hõlpsasti lehtrisse mahuksid.

5. Pange lehtrisse väike kogus puu- või köögivilju. Asetage kolb tagasi lehtrisse ja vajutage õrnalt alla. Kolvi liiga tugevalt alla vajutamine võib vähendada puu- või köögiviljadest saadava mahla kogust.

6. Keerake toitelüliti soovitud võimsuse asendisse.

0: OFF seadistus

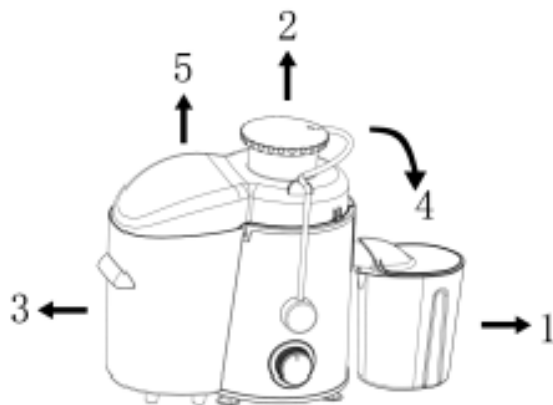
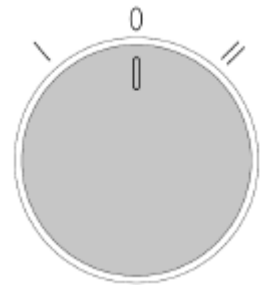
I: Pehme ja mahlaste puu- ja juurviljade jaoks

II: Kõvemate puu- ja juurviljade jaoks

Kui puu- või köögiviljadest on mahla pressitud, keerake toitelüliti asendisse 0. Eemaldage kolb ja sisestage rohkem puu- või köögivilju ning jätkake mahla voolimist, kuni kõik puu- ja köögiviljad on ära kasutatud.

MÄRKUS. Jälgige hoolikalt kannu ja viljalihamahuti, kuna need täituvad kiiresti.

7. Mahuti tühjendamiseks veenduge, et toitelüliti on asendis 0 ja toide on toitelülitist välja lülitatud. Vabastage lukustuskaepidemed (1), eemaldage kaas (2) ja tõstke viljalihamahuti (3) ettevaatlikult ära. Tühjendage konteiner, eelistatavalt toidujäätmete prügikasti või kodusesse kompostimiskasti.



Näpunäiteid ja nõuandeid

1. Enne mahlapressi sisselülitamist vahetage alati kolb, et vältida pritsimist.
2. Kui pressite mahla palju puu- või köögivilju, peate pöörlevat sõela regulaarselt puhastama, et see ei ummistuks.
3. Kasutage alati värsked puu- ja köögivilju, kuna need sisaldavad kõige rohkem mahla.
4. Mahlapressimiseks ei sobi kõvemad ja kiulisemad puu- ja juurviljad.
5. Saate lehtköögiviljadest mahla teha, keerates lehed üles nii, et need lehrisse mahuksid.
6. Puu- ja juurviljadest on kõige parem kasutada porgand.
7. Parima maitse saavutamiseks joo mahla kohe pärast valmistamist.
8. Värske mahl võib õhuga kokkupuutel pruuniks muutuda. Kuigi see on täiesti loomulik, saab seda vähendada, lisades mahlasse toidukvaliteediga antioksüdantseid lisandeid.
9. Pärast mahla valmistamist toodetud viljaliha saab kasutada kookide ja muffinite retseptides.
10. Mahla saab kergesti vedeldada, lisades vahu- või gaseerimata vett. 11. Ärge kunagi hoidke mahlapressi, kui see on määrdunud või märg.

Kuidas mahlapressi puhastada

1. Veenduge, et mahlapress on välja lülitatud ja vooluvõrgust lahti ühendatud. Demonteerige kõik osad. Lihtsalt pöörake mahlapressi kokkupanemisel samme vastupidises suunas, nagu on kirjeldatud juhendi peatükis „Kuidas...mahlapressi kokku panna”. Olge pöörleva sõela eemaldamisel ettevaatlik, kuna sellel on teravad labad.
2. Pühkige korpust niiske lapiga ja vajadusel pehme pesuvahendiga. Kuivatage põhjalikult. Ärge kunagi kastke vette.
3. Peske pöörlev sõel, kaas, viljaliha mahuti, tila korpus, kolb ja mahlatops soojas seebivees. Neid võib panna ka nõudepesumasinasse, kuigi see võib aja jooksul viimistluse tuhmuda.
4. Pöörleva sõela pesemisel olge ettevaatlik, kuna selle põhjas on väga teravad lõikurid.
5. Võimalik, et kõige parem on kasutada pöörleva sõela puhastamiseks väikest harja (nt küüneharja), et kogu toit lõikeservadest välja tõmmata.
6. Ärge kasutage tugevatoimelisi ega abrasiivseid puhastusvahendeid ega küürimisvahendeid.
7. Veenduge, et kõik esemed on kuivad ja mootorikorpus on jahe, enne kui asetate need lastele kättesaamatus kohas puhtasse ja kuivasse kohta.